



ITINERARIO  
**MONTE AÁ**



Desde la Mancomunidad Reserva del Saja se pretende revitalizar el entorno de Monte Aá.

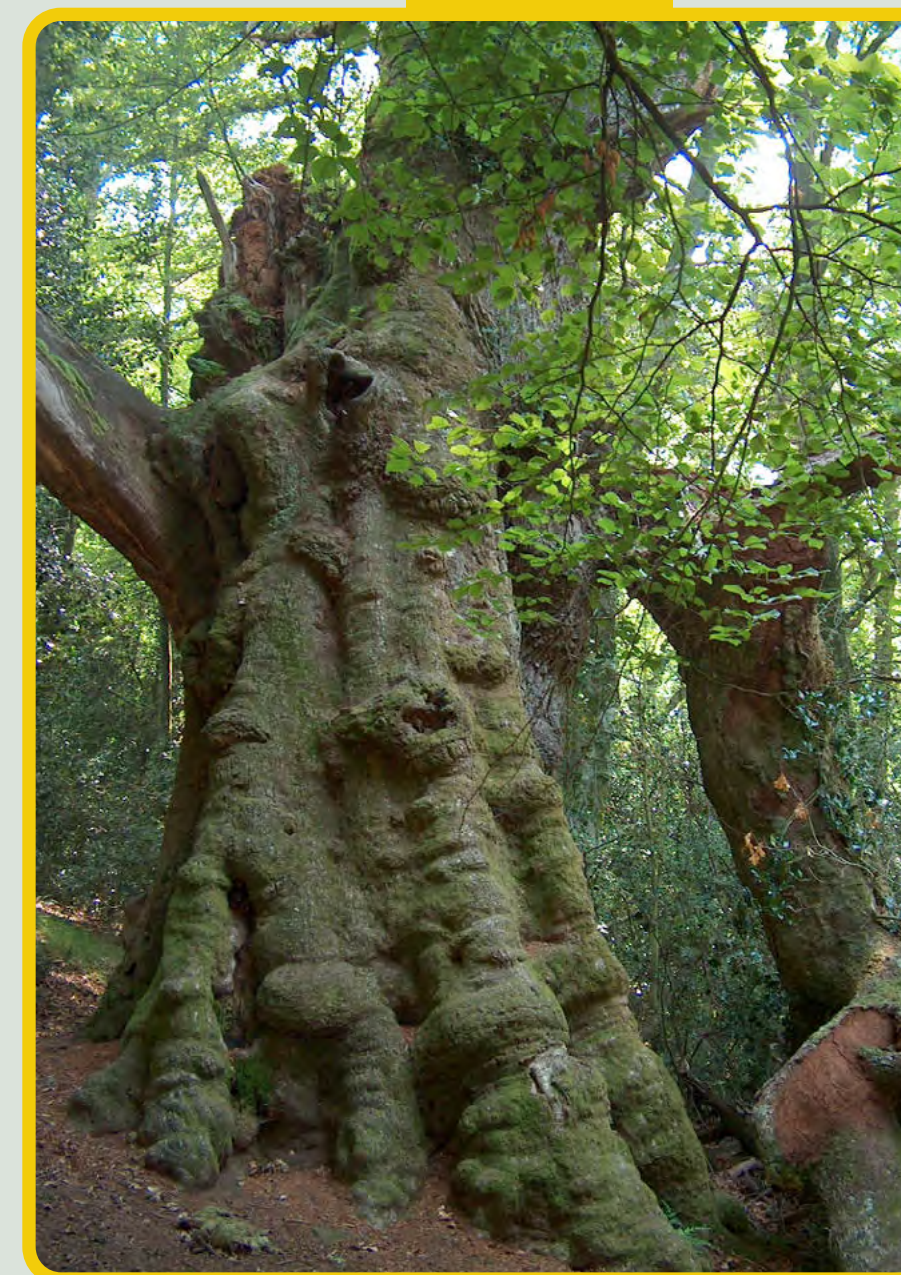
Se trata de un itinerario divulgativo dentro de un espacio boscoso localizado en el municipio de Ruento. Este recorrido señalizado nos lleva a un bosque formado por un robledal y algunas manchas de hayas a media ladera de la Sierra del Escudo.

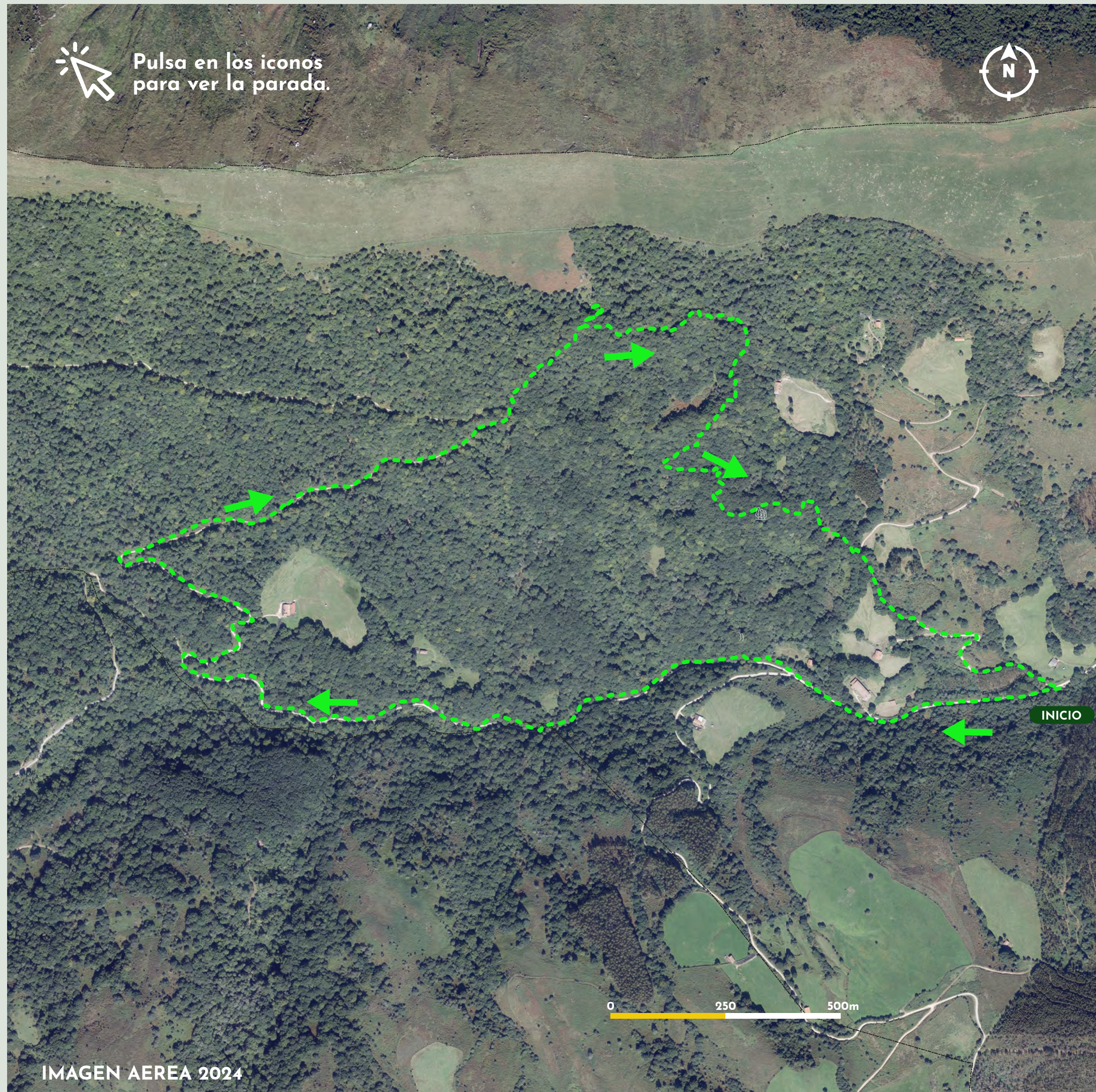
El primer tramo transcurre por un camino de grava para luego adentrarse en la senda. El itinerario se centra en la naturaleza del espacio forestal con una rica variedad de vida combinando diferentes usos, tanto ganaderos, forestales, turísticos y educativos.

El recorrido incluye paradas estratégicas donde se explican la interconexión entre las diferentes especies y su entorno, además pararemos en sitios donde se vean los usos dados por la población al entorno.

Si seguimos el itinerario exploraremos un bosque con árboles singulares, caminando por senderos y atravesando diferentes ecosistemas disfrutando de la belleza natural y tranquilidad del entorno. Durante el recorrido se pueden avistar especies de plantas y animales que habitan en el bosque, y por este motivo, se trata de un espacio educativo ideal para aprender sobre el ecosistema.

Si se desea también, se tiene la oportunidad de explorar otras zonas aledañas de la Sierra del Escudo y la loma de El Diestro por otras sendas que nos irán apareciendo.





-  **Replantaciones forestales**
-  **Arroyos y cauces**
-  **Ganadería Extensiva**
-  **Vistas panorámicas**
-  **Rodales con árboles monumentales**
-  **Otros aprovechamientos forestales**
-  **Procesos geomorfológicos**
-  **Itinerario Monte Aá**
-  **Límites municipales**

## Parada 1: Asperones (Pista)



 N43°15.772' W4°17.036'

Al margen derecho de la pista observamos un invernadero (construcción de uso ganadero típica del paisaje cántabro) en una pequeña loma. En él se ven las modificaciones debido al aumento del número de cabezas de ganado por explotación. También, son apreciables usos tradicionales como la fertilización de los prados con el estiércol de vaca o el uso de matorrales espinosos a modo de cierre en la cerca. Del lado izquierdo de la pista hay otro pequeño prado con cerca de piedra en seco y portilla tradicional de trancas.



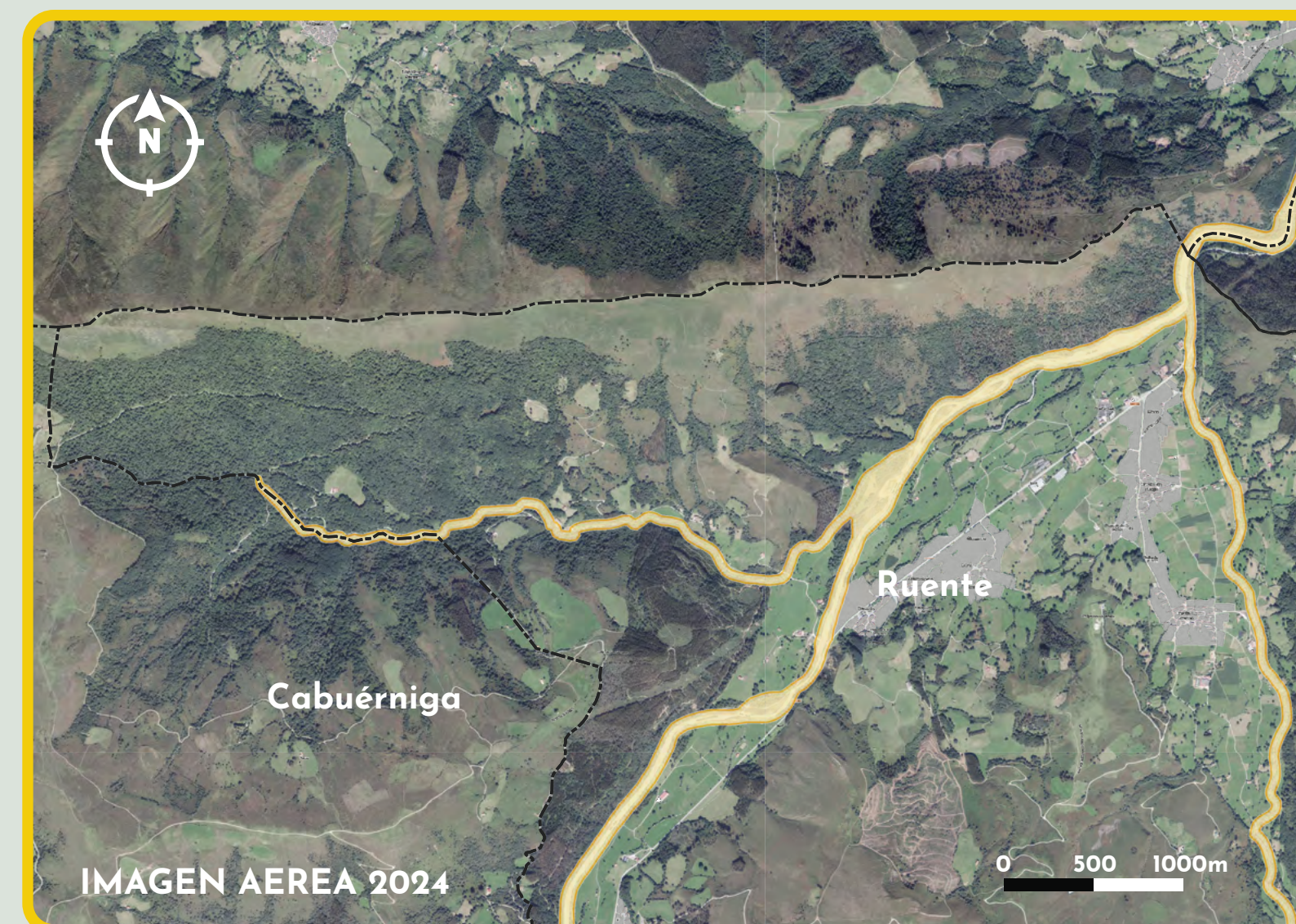
## Parada 2: Pista (Puente)



 N43°15.747' W4°17.286'

En el segundo puente, cerca de más invernales, vemos muy bien la dinámica de los arroyos de montaña. Con rápidos, remansos, zonas de pedregal y pequeños torrentes que funciona como afluentes con cascadas vertiginosas. Las aguas son claras y cristalinas. El arroyo Monte Aá en sus orillas está lleno de árboles de ribera. Entre ellos destaca el aliso (*Alnus glutinosa*), aunque se ve acompañado de salces (*Salix spp.*) y saucos (*Sambucus nigra*). Así mismo, éstos últimos junto con perales silvestres (*Pyrus spp.*), endrinos (*Prunus spinosa*) y espinas (*Crataegus monogyna*) bordean los márgenes de la pista.

El Arroyo Monte Aá está protegido por la Zona de Especial Conservación (ZEC) Río Saja. Un ZEC es una figura de protección definitiva, ya que en un primer momento las áreas son designadas como LIC, figura que contribuye a mantener o restablecer un tipo de hábitat natural de los citados en el Anexo I o de las especies incluidas en el Anexo II de la Directiva Hábitats. Como decíamos, es una figura de protección temporal, ya que después pasarán a convertirse en ZEC, designadas por los Estados miembros mediante un acto reglamentario, administrativo y/o contractual, e integrándose entonces en la Red Natura 2000.



 Límites municipales

 Zonas especiales de conservación (ZEC)

## Parada 3: Prao del Río (Colmenas)



 N43°15.770' W4°17.426'

En un prado con “poco cuidado” (poco cuidado) encontramos algunos frutales entre los que destaca una estructura bastante grande con una cubierta que alberga numerosas colmenas. Su finalidad es la obtención de cera y miel, aprovechando el trabajo de las abejas domésticas (*Apis mellifera*). Tradicionalmente, se utilizaban espacios de monte para tal fin; ya que, la flora es más variada y al ser estas agresivas y territoriales mermaban los encontronazos con las gentes del pueblo.



## Parada 4: Prao del Río (haya)



 N43°15.801' W4°17.539'

Haya (*Fagus sylvatica*) trasmocha y retorcida medio colgada sobre el río, crece justo en el talud de la pista que accede a Monte Aá. Se nota que por trasmocha rebrotó hacia la parte más inaccesible, por lo que hoy da esa sensación de que cuelga sobre el cauce del arroyo monte Aá.



## Parada 5: Tarrisquillos



 N43°15.717' W4°17.952'

En este paraje encontramos más ejemplos de hayas (*Fagus sylvatica*) trasmochas. Trasmochas es un adjetivo que se aplica a árboles que han sido desprovistos de su copa reiteradamente por las personas para aprovechar sus ramas y permitir un rebrote más temprano. Esta práctica aparece asociada fuertemente a hayas, pero también existen casos en robles (*Quercus spp.*) y castaños (*Castanea sativa*). Generalmente, eran por aprovechamientos carboneros.



## Parada 6: Vao la Alisa



 N43°15.738' W4°18.035'

Ascendiendo y a pocos metros de Vao la Alisa, junto a un cruce en la pista encontramos dos majestuosos árboles. Entre el arroyo y la pista principal hay un gran ejemplar de haya (*Fagus sylvatica*) trasmocha y enclavado entre ambas pistas un gran y viejo roble (*Quercus robur*) que tiene muy poco desarrollo de copa para el gran tronco que posee.



## Parada 7: Bebedero (cruce Canal Conchosa)



 N43°15.779' W4°18.427'

Girando una curva pronunciada junto al cruce que lleva a la Canal Conchosa encontramos un bebedero, cuyo principal objetivo en un inicio no era mitigar la sed del ganado sino tener una fuente de agua constante y accesible para las motobombas de los bomberos forestales en caso de incendios. A partir de aquí el sotobosque del robledal aparece cada vez más poblado por acebos (*Ilex aquifolium*).

En este punto se sale de la Zona de Especial Conservación (ZEC) del Río Saja.



## Parada 8: Toro Roza (arroyo)



 N43°15.829' W4°18.366'

Llegando al invernadero de Casa de Toro Roza, en una pequeña curva, encontramos una riega en la que destaca en su margen derecha un haya (*Fagus sylvatica*) acodada. Esto es debido a la reptación del terreno. Proceso lento, paulatino y constante por el cual el terreno en que germinó el haya va hundiéndose y desplazándose hacia el cauce del regato, debido a la erosión hídrica del cauce.



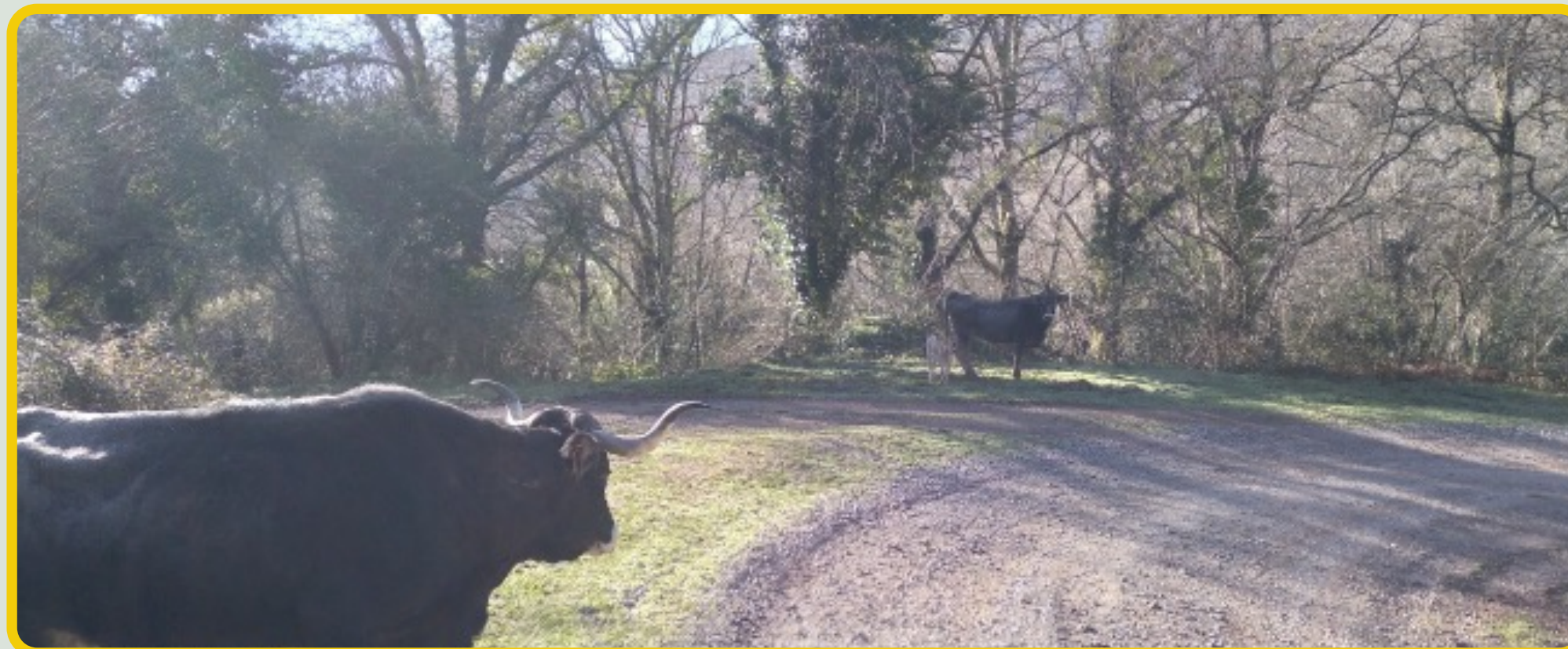
## Parada 9: Toro Roza



 N43°15.240' W41°09.496'

En mitad de la masa boscosa de Monte Aá, encontramos un gran claro que está ocupado por un invernadero.

En esta comarca es muy fácil encontrarse con vacas tudancas (*Bos taurus tudanca*). Raza autóctona de Cantabria y que estuvo en riesgo de extinción debido a la introducción de razas más productivas, tanto de carne como de leche y también por la mecanización del campo, es decir, esta vaca antiguamente era usada con un triple propósito: carne, leche y fuerza de trabajo (vacas duendas). Desde hace unas décadas la cría de esta raza está subvencionada.



## Parada 10: "Robles altos"



 N43°15.903' W4°18.537'

Saliendo del pareje Casa de Toro Roza, en una curva pronunciada de la pista, a la margen izquierda de la misma hay una pequeña braña con un rodal de altos y esbeltos robles de la especie *Quercus petraea*, cuyo nombre coloquial es roble albar; menos robusto y con más altura que el común.

En esta revuelta del camino se nos permite vislumbrar las cumbres de la Sierra del Escudo, en la que además de afloramientos rocosos tenemos las brañas con mayores dimensiones de Monte Aá. Periódicamente, son quemadas para evitar la colonización de estos espacios por parte de las landas (cobertera vegetal de matorral de brezo (*Erica* spp.) y escajo (*Ulex* sp.) típica del clima atlántico).



## Parada 11: Prao Sastre



 N43°16.049' W4°17.984'

Desde aquí, aprovechando la altura a la que nos encontramos y los espacios libres entre copas y ramas, se pueden ver, en primer plano, vistas panorámicas de Pie Campo (la zona sur de Monte Aá); en segundo plano, encontramos las cumbres de la divisoria de aguas entre Saja y Besaya. Además, se puede llegar en algunos puntos a ver el propio valle del Saja y entender así, la distribución tradicional espacial en anillos concéntricos del uso del suelo: pueblo, huertas, mieses, rozas,...



## Parada 12: Prao Sastre (Inicio sendero)



 N43°16.085' W4°17.916'

En este punto abandonamos la pista que sube al collado de Monte Aá y continuaremos por el sendero señalizado de Árboles Singulares. En esta zona se observa claramente la dominancia que está adquiriendo el haya (*Fagus sylvatica*) desplazando al roble (*Quercus spp.*).



## Parada 13: Roble, Cagiga



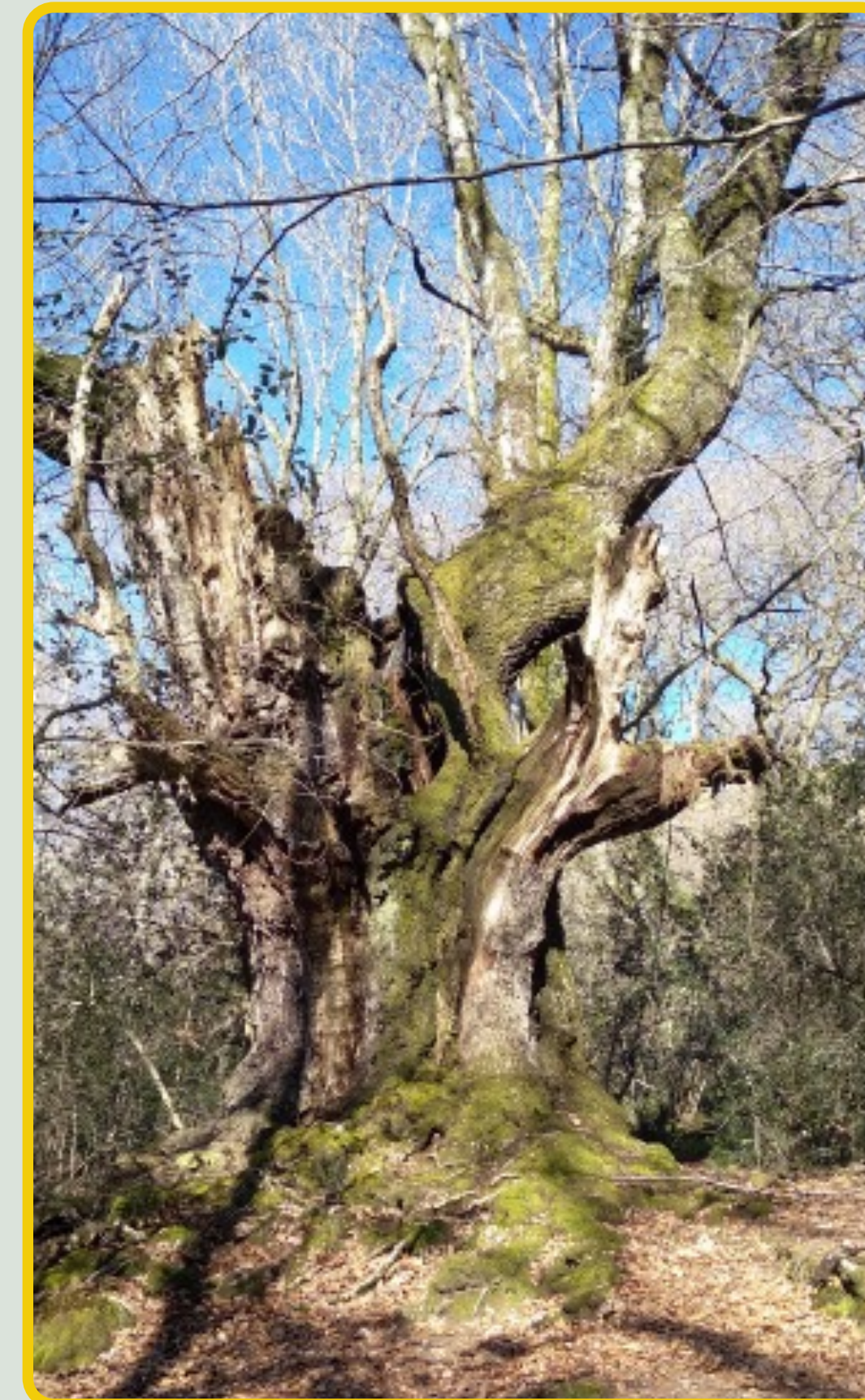
 N43°16.199' W4°17.815'

Roble (*Quercus robur*) viejo y de grandes dimensiones situado en las inmediaciones de la escultura del Cubilón.

Este ejemplar se conoce popularmente con el nombre de Arriaga. Apelativo que acuñó un visitante asiduo de la zona pero que no se trata de una denominación oficial.

Sus datos son:

- 12,30 m de circunferencia (medido a ras de suelo)
- 26m de altura
- 200 años aproximados



## Parada 14: Cubilón



 N43°16.211'W4°17.787'

Fue una enorme cajiga (*Quercus robur*) que en los años 90 fue cercenada por un vendaval, y a día de hoy sólo quedan unos restos y un monumento de acero corten que muestra el volumen perimetral de dicho árbol. Situado en un maravilloso entorno, en el que se pueden encontrar otros fenomenales robles como El Mellizo, Belén y Arriaga. Cubilón murió cuando tenía en torno a 500 años.



## Parada 15: Mellizo



 N43°16.188' W4°17.699'

Tras pasar una densa zona de sotobosque de acebos (*Ilex aquifolium*) encontramos un gigantesco roble (*Quercus robur*) con una mitad en el suelo, es el Mellizo. En sus inmediaciones se encuentran el resto de Árboles Singulares. A día de hoy, esta sufriendo sus últimos estertores de vida.

Sus datos son:

- 8,31 m de circunferencia (medido a una altura de 1,30m)
- 32 m de altura
- 622 años aproximados



## Parada 16: Belén



 N43°16.217' W4°17.616'

Belén es un chaparro y viejo roble (*Quercus robur*) con un tronco muy ancho y ahuecado, en cuyo interior se observa el hollín del gran fuego que afectó Monte Aá. Posteriormente, el hueco que quedó en su tronco fue usado por pastores para resguardarse los días de lluvia.

Sus datos son:

- 10 m de circunferencia (medido a una altura de 1,30m)
- 16m de altura
- 572 años aproximados

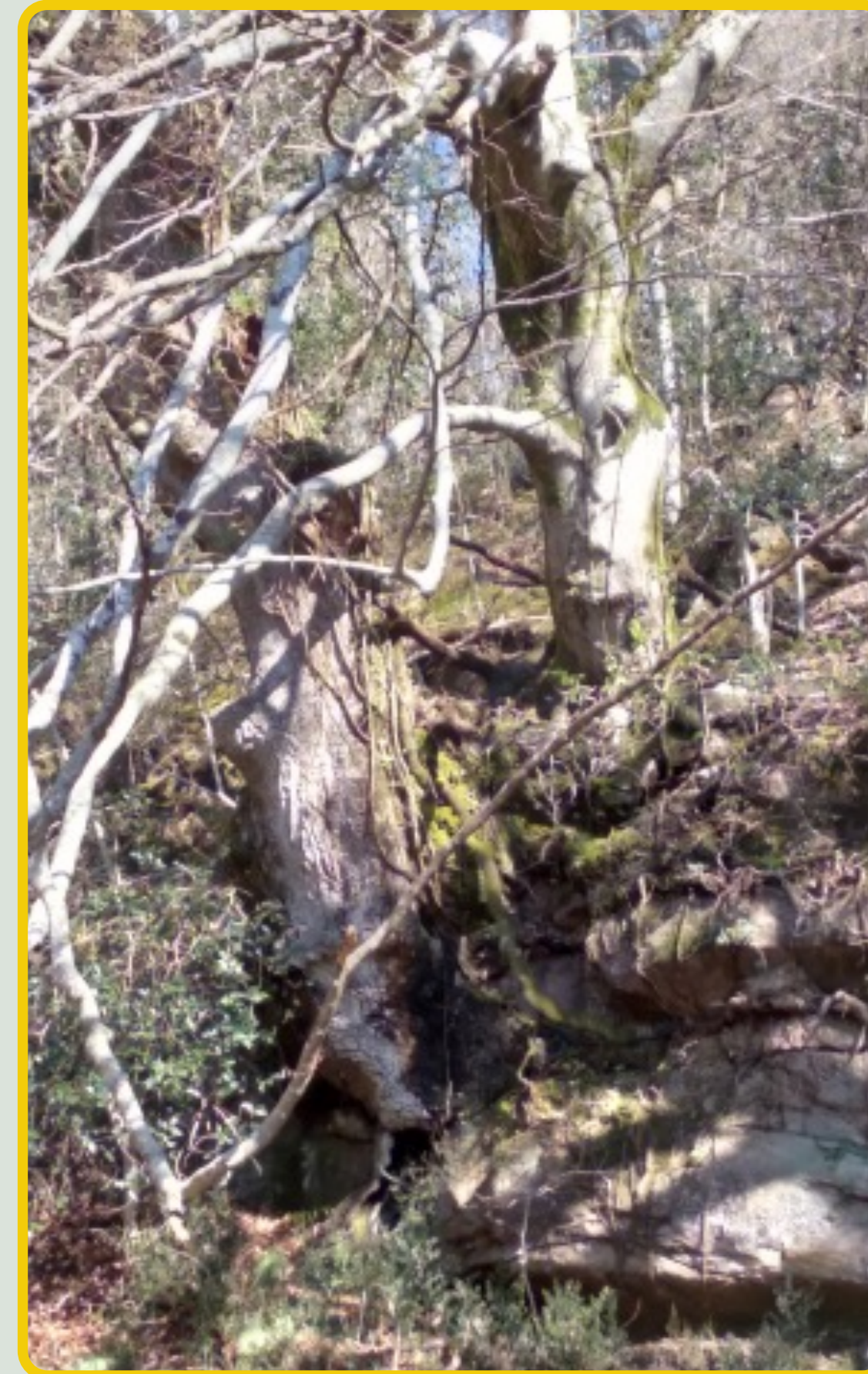


## Parada 17: "Cantil"



 N43°16.206' W4°17.559'

Entre Belén y Los Anillos de Arriba, a la izquierda de una pindia (palabra cántabra para muy empinado) bajada, encontramos un pequeño cantil entre cuyas grietas crecen dos grandes árboles, el mayor de ellos es un roble (*Quercus robur*) que está engullendo las rocas en diferentes niveles; y el otro, un haya (*Fagus sylvatica*). Esto nos demuestra que estas especies también pueden crecer de forma rupícola.

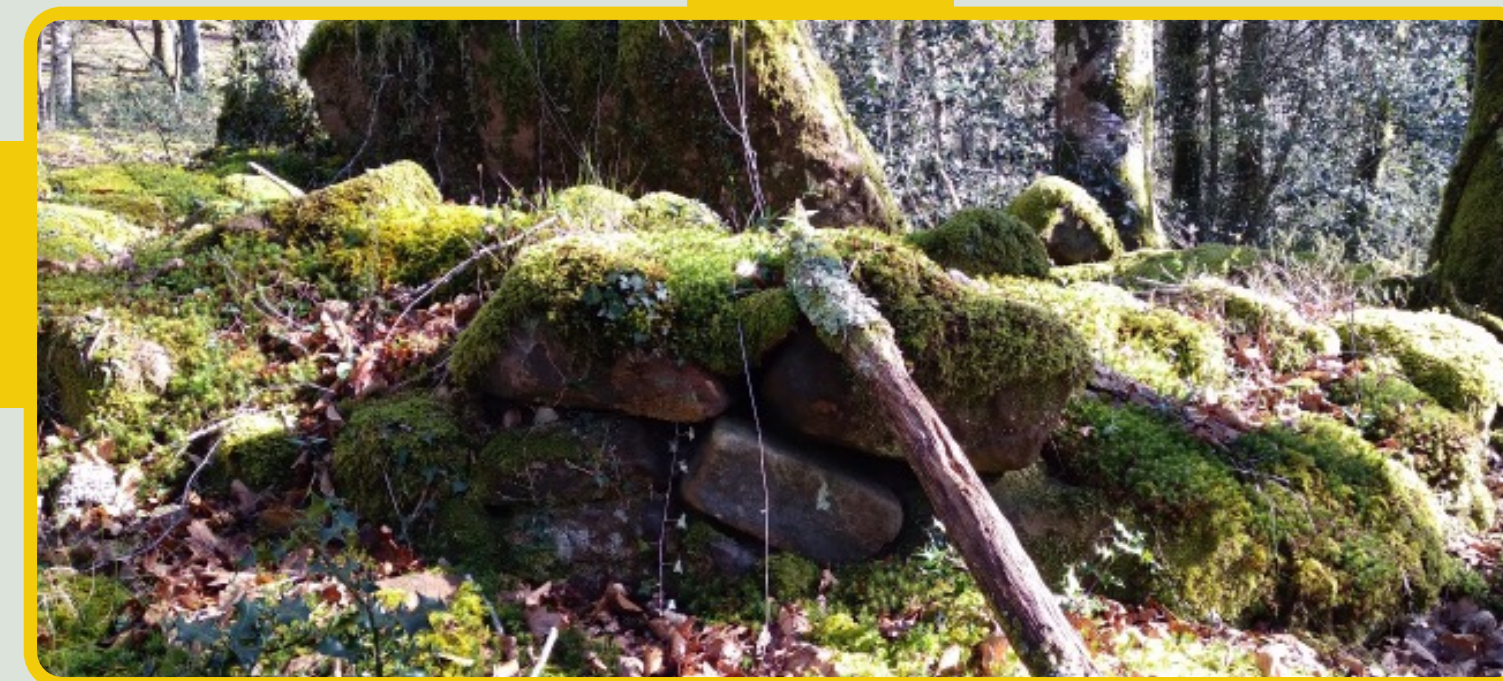
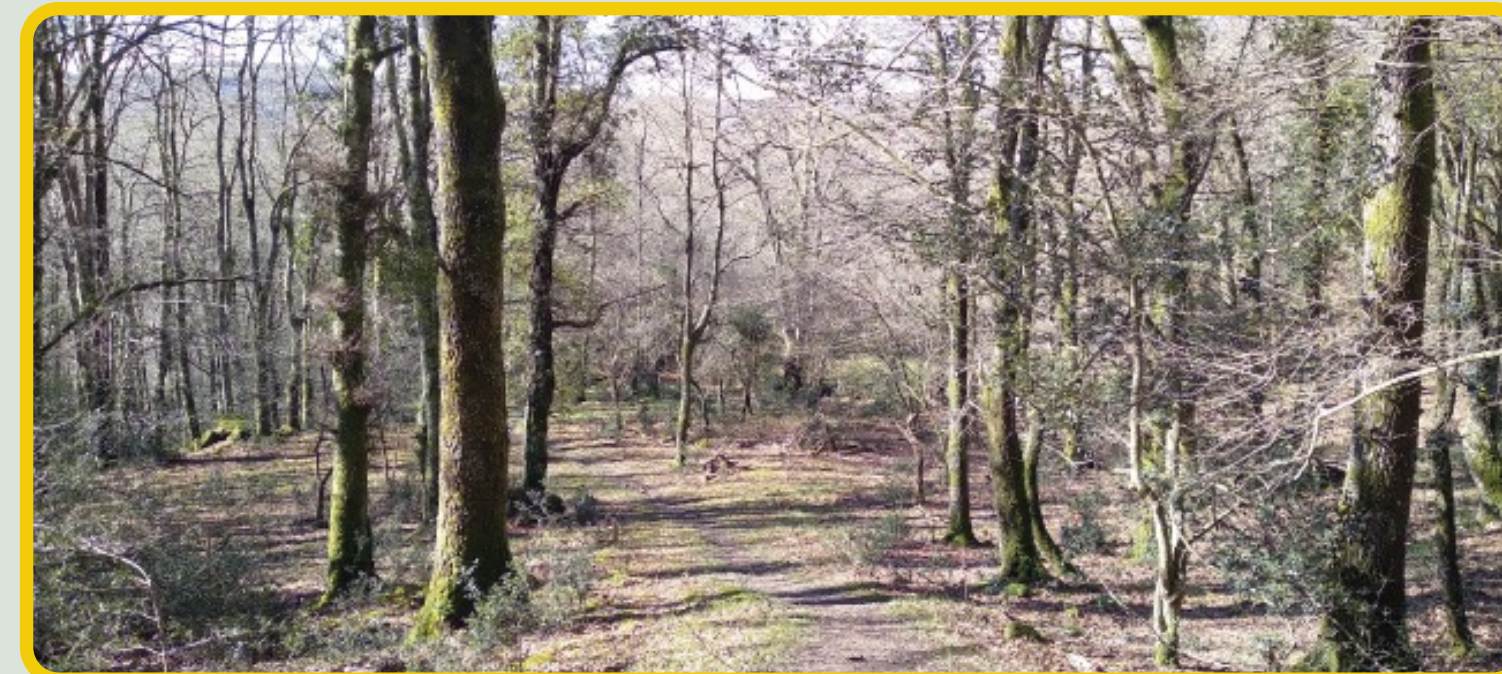


## Parada 18: Los Anillos de Arriba



 N43°16.128' W4°17.562'

Antigua braña que está siendo cada vez más colonizada por el bosque. Las brañas son espacios de pastizal para el aprovechamiento ganadero de diente (para pasto) que en Cantabria suelen tener origen antrópico. En ella encontramos los restos de un chozo, pequeña edificación adosada a un megalito que servía para el resguardo de los pastores. Antiguamente en esta comarca se estilaban las vecerías (turnos rotativos de vigilancia de ganado en función del número de reses aportadas al rebaño vecinal).



## Parada 19: Los Anillos de Abajo (tapias)



 N43°16.031'W4°17.677'

Entre grandes robles (*Quercus spp.*) se encuentran restos de muros de piedra en seco. Es fácil para el ojo inexperto darse cuenta, por el tamaño de los árboles, que la parte de debajo de la tapia fue colonizada por el bosque con posterioridad. Estos invernales perdidos son la parte alta de los invernales que hubo en el paraje de El Cerezo.

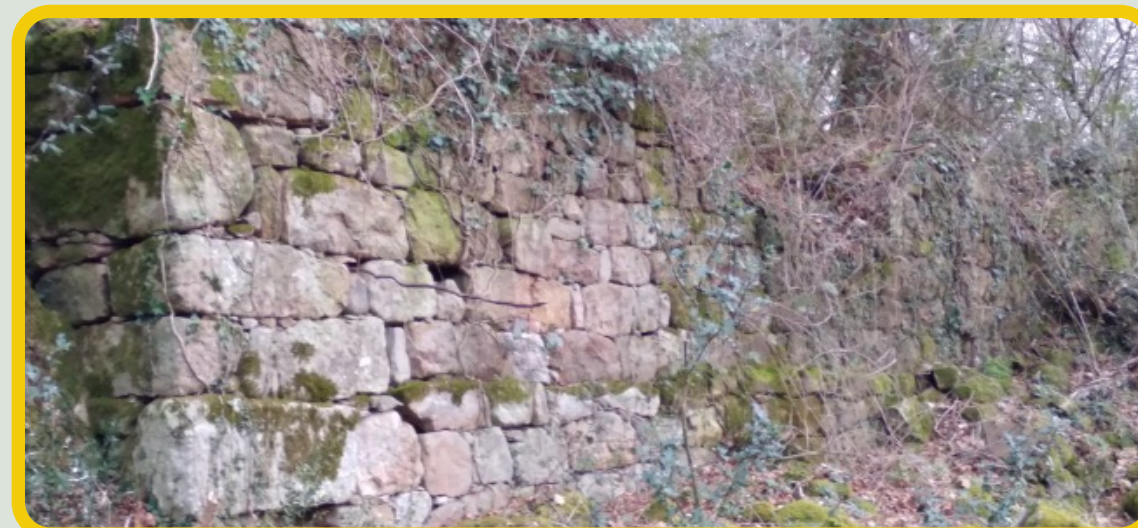


## Parada 20: Los Anillos de Abajo (ruinas)



 N43°15.820' W4°10.027'

Un poco más adelante y sin dejar de encontrarnos con restos de antiguos cierres, nos topamos de bruces con las ruinas de una antigua construcción. Esta parece mucho más importante que el resto de construcciones en ruinas o en pie de época histórica de Monte Aá, ya que en ella se observa doble paramento de sillarejo con una zona interior de arena y grava con pequeñas piedras. Esta fue abandonada mucho tiempo antes que los invernales más modestos de El Cerezo; aquí vemos majestuosos robles creciendo en medio de las ruinas.



## Parada 21: Los Anillos de Abajo (caminos)



 N43°15.996' W4°17.588'

Por toda esta zona encontramos vestigios de antiguos trazados de vías de comunicación, que por las cárcavas (cárcavas) excavadas por el tránsito de carros y caballerías no simplemente tenían la función de acceso a estos espacios ganaderos, sino que más bien, obedecen al antiguo trazado del camino del Collado de Monte Aá. Seguramente, también eran utilizados para subir a por leña a las estribaciones de la Sierra del Escudo. De hecho, más abajo vadeando un pequeño arroyo, en un tramo empedrado encontramos las marcas de la fricción de las ruedas de los antiguos “carros del país”.

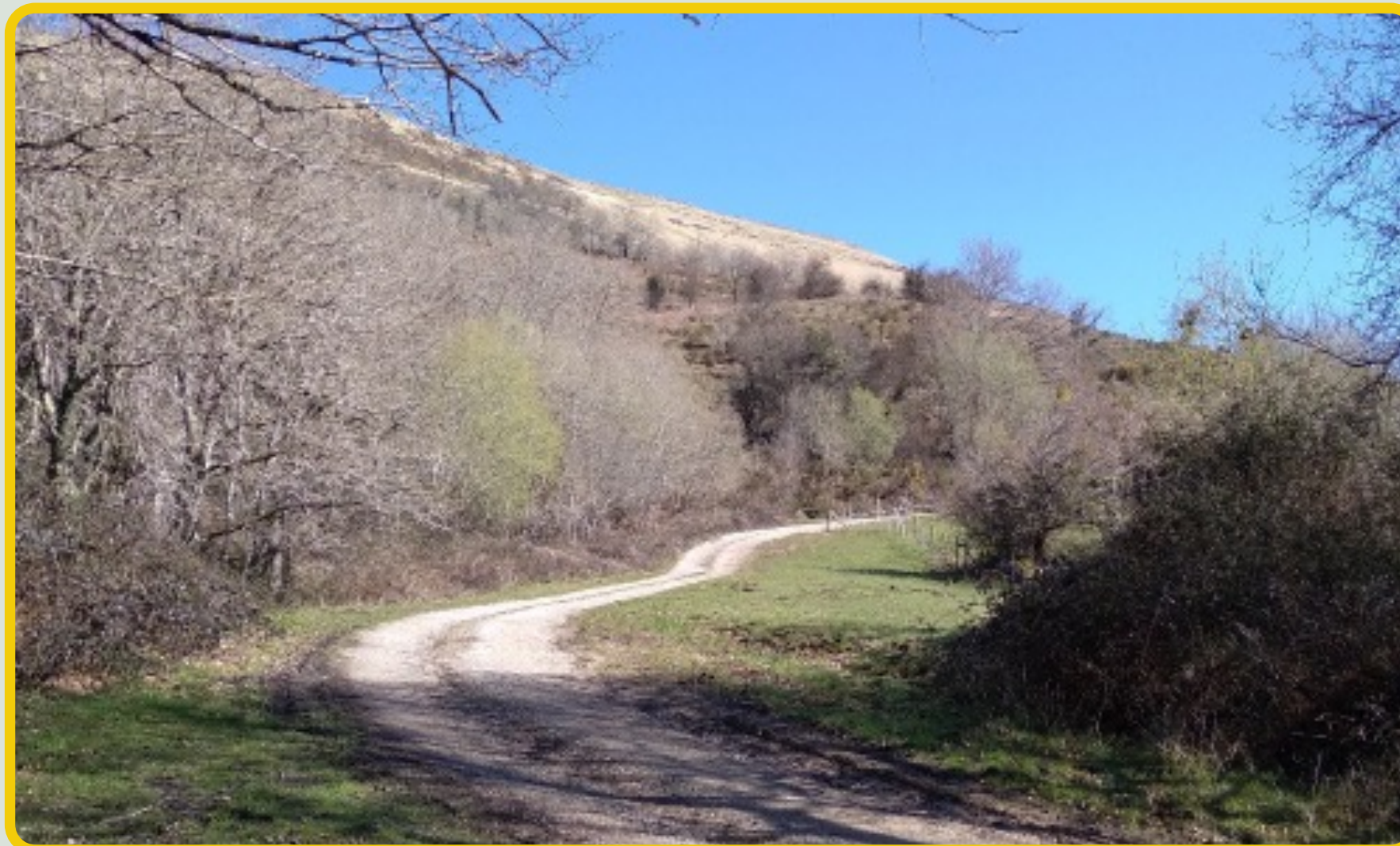


## Parada 22: Guzpel



 N43°15.929' W4°17.358'

Antigua braña de siega que a día de hoy está siendo ocupada por matorral y bosque. Está enclavada en una llana entre dos pequeños y bonitos arroyos. Aquí volvemos a encontrarnos con una pista que nos lleva cuesta abajo hacia los Asperones. En los dos arroyos encontramos mangueras para la captación de agua y así suministrar los invernales de Llan de las Cabras.

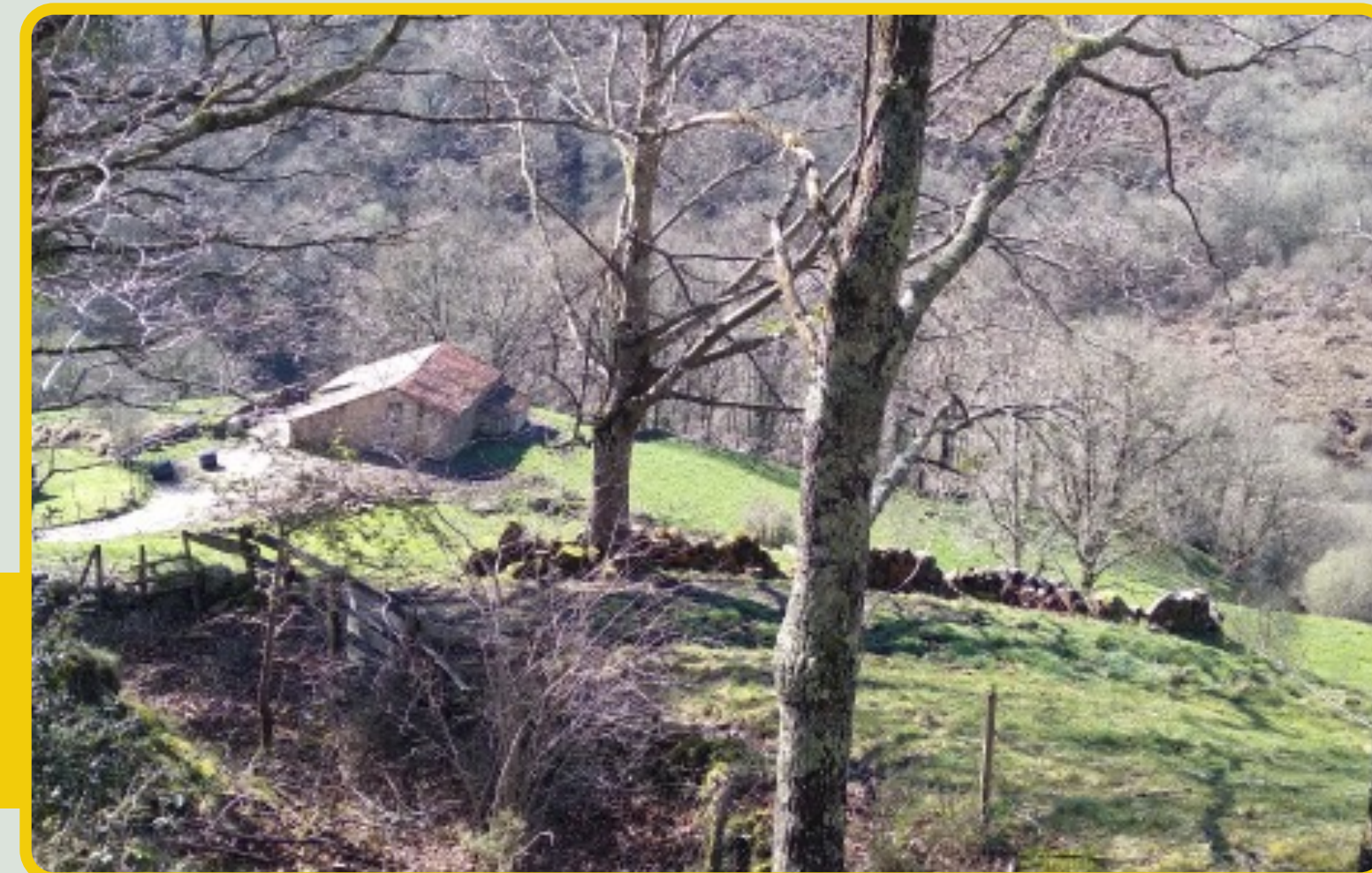


## Parada 23: Llan de las Cabras



 N43°15.876' W4°17.318'

Conjunto de dos invernales pareados en el rellano de la ladera. Un invernial es un prado cerrado en terreno comunal que generalmente posee una edificación de piedra con cubierta de teja árabe a dos aguas, destinada a albergar el ganado en las estaciones equinocciales. Antiguamente las cercas eran también de piedra armada en la técnica de piedra en seco. En Cantabria denominadas tapias. En la pared del hastial, y generalmente a favor de la pendiente, se localiza el bocarón (puerta de acceso a la segunda planta) que da acceso al pajar; a diferencia de las cabañas pasiegas, estas construcciones no tienen escaleras de acceso por la parte exterior a esta segunda planta.



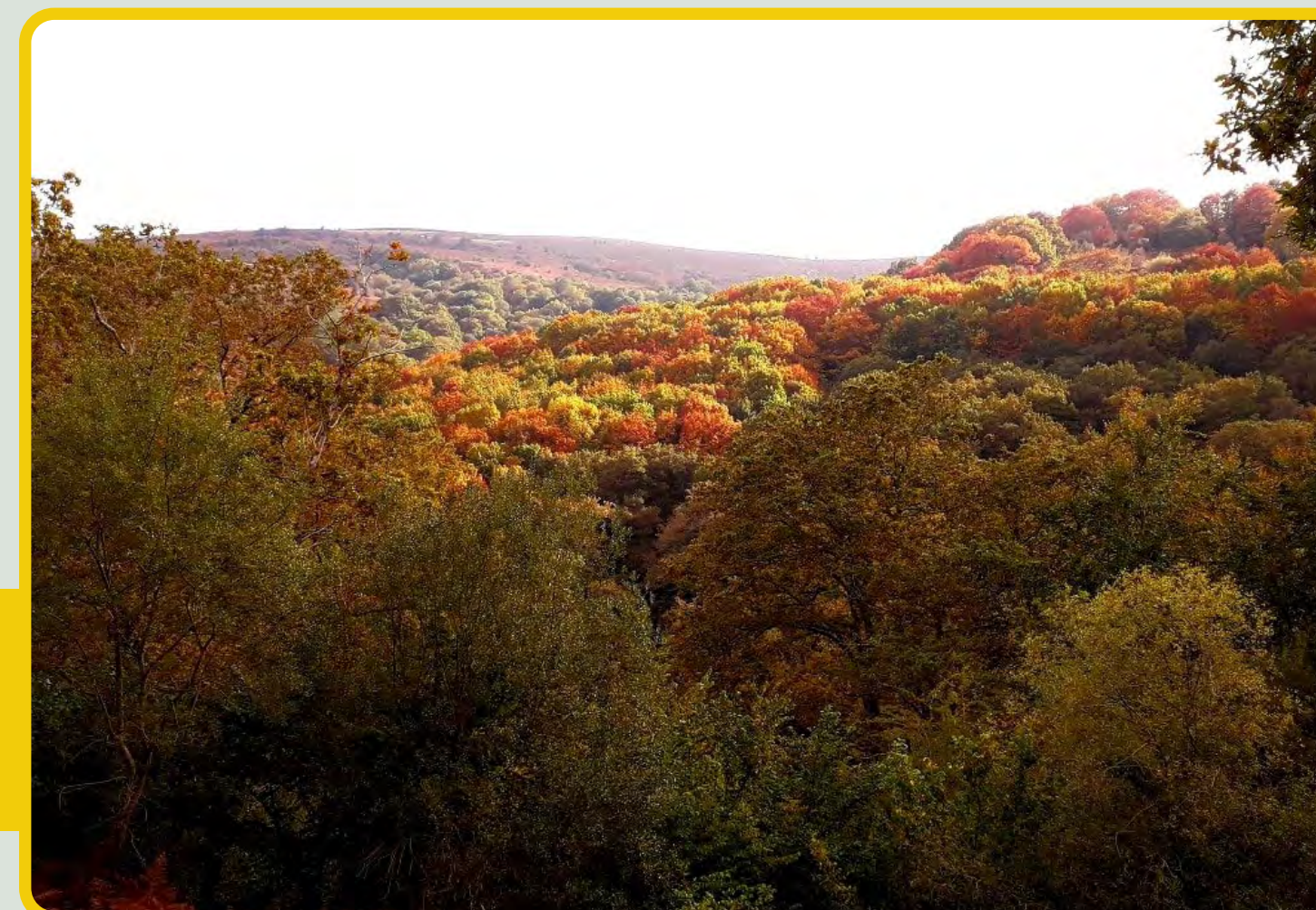
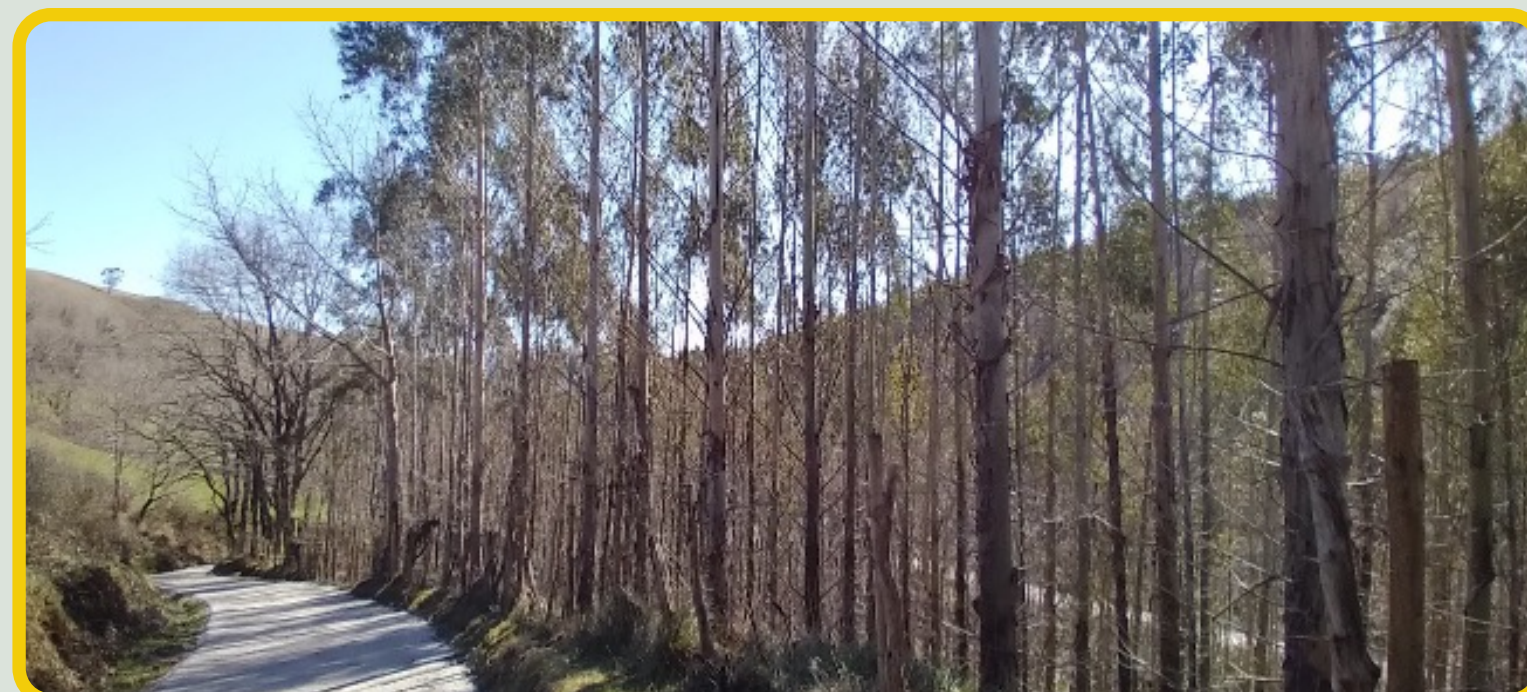
## Paradas 24: Asperones



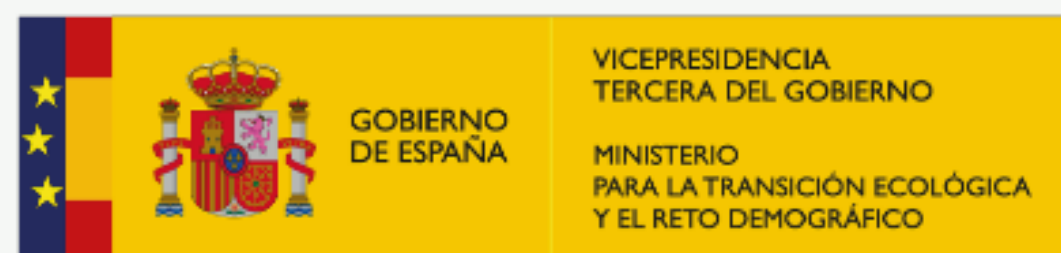
 N43°15.786' W4°17.159'

Finalizando el itinerario nos encontramos con la única repoblación forestal que está dentro del propio circuito propuesto. Se trata de dos parcelas a la orilla del río, que anteriormente fueron prados y que ahora están cultivadas con eucaliptos (*Eucalyptus sp.*). Provocan un impacto visual y olfativo dentro del entorno.

Esto contrasta con la repoblación forestal, hecha en la Canal Conchosa, con roble americano (*Quercus rubra*), que sólo es perceptible por un ojo más entrenado. Dado que el roble americano es una frondosa caducifolia que se camufla entre sus primos europeos.



# FORTEXVAL



VICEPRESIDENCIA  
TERCERA DEL GOBIERNO  
MINISTERIO  
PARA LA TRANSICIÓN ECOLÓGICA  
Y EL RETO DEMOGRÁFICO



Financiado por  
la Unión Europea  
NextGenerationEU

FORTEXVAL cuenta con el apoyo de la Fundación Biodiversidad del Ministerio para la Transición Ecológica y el Reto Demográfico (MITECO) en el marco del Plan de Recuperación, Transformación y Resiliencia (PRTR), financiado por la Unión Europea - NextGenerationEU.